

## DIRECTION REGIONALE DE L'ALIMENTATION, DE L'AGRICULTURE ET DE LA FORET D'AQUITAINE

### Bilan de la campagne d'observation hiver 2010-2011 sur le Massif Landais

#### Chenille processionnaire du pin

Pour la 2<sup>ème</sup> année successive le Massif Landais connaît une forte pullulation de chenille processionnaire du pin ce qui a entraîné des défoliations localement très importantes. Toutefois l'impact de ces fortes populations est sensiblement différent d'un secteur à l'autre du massif et est globalement inférieur que lors de l'hiver 2009-2010. Les observations réalisées sur le terrain nous permettent de définir plusieurs zones particulièrement défoliées.

#### Niveaux des populations

Comme chaque année le SRAL-Pôle Santé des forêts Aquitaine-Midi-Pyrénées a procédé, grâce à son réseau de correspondants observateurs à l'estimation des populations de chenilles et à l'évaluation des défoliations occasionnées aux peuplements.

Les observations ont été effectuées entre le 1<sup>er</sup> et le 15 mars 2011. Elles ont été réalisées de 2 manières :

- sur 108 placettes du réseau de suivi de la chenille processionnaire du pin dans le Massif landais.
- une estimation à dire d'experts par les correspondants observateurs du DSF du pourcentage de lisières défoliées à + 50% sur l'ensemble du massif.

Les observations mettent en évidence un niveau de population de chenilles encore très important cet hiver. De nombreux nids sont observés sur l'ensemble du massif.

- ✓ une zone nord dans le département des Landes. Elle avait déjà été affectée mais ce sont les peuplements peu ou pas touchés par la processionnaire du pin en 2010 qui l'ont été en 2011.
- ✓ le Sud Est du massif, le département des Landes en limite avec le Lot et Garonne.
- ✓ le Sud du Massif Landais (région de Tartas et Rion des Landes).

#### Un contexte sanitaire particulier

2011 est donc la 2<sup>ème</sup> année de défoliations importantes mais celles-ci n'ont majoritairement pas touché les mêmes peuplements quand 2010. Nous observons une nouvelle fois que les peuplements peu denses ou clairiérés suite aux dégâts de la tempête Klaus ou des attaques de scolytes ainsi que les lisières de peuplements sains sont les zones subissant les plus fortes défoliations.

## Les risques pour les peuplement fortement défoliés

Les fortes défoliations sont un facteur d'affaiblissement des arbres. En conjonction avec d'autres causes cela peut rendre ceux-ci sensibles à des attaques de scolytes.

## Évolution des populations pour l'hiver 2011 2012

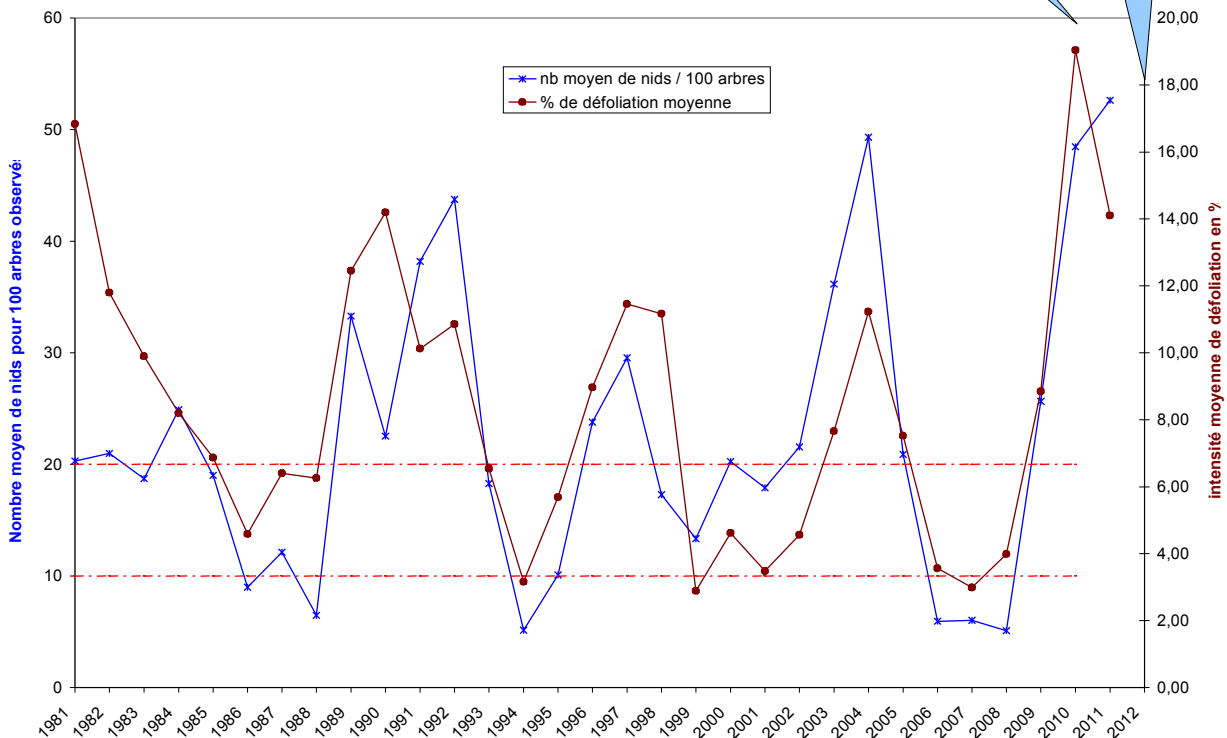
Cela fait maintenant 3 ans que la phase de pullulation actuelle des populations de chenilles a commencé. Lors des prochains cycles, nous devrions observer une chute des populations dans les zones déjà affectées sans exclure quelques foyers localement important et peut être une diffusion des populations dans les zones périphériques du Massif Landais et des autres secteurs de l'Aquitaine.

Le SRAL- Pôle santé des Forêts et son réseau de correspondants observateurs mettent tout en œuvre pour affiner ces prévisions (comptages de papillons en début d'été et comptage de pré-nids au mois de septembre).

**Printemps 2011**  
Le nombre de nids restent importants  
Mais l'intensité de défoliation diminue  
déjà

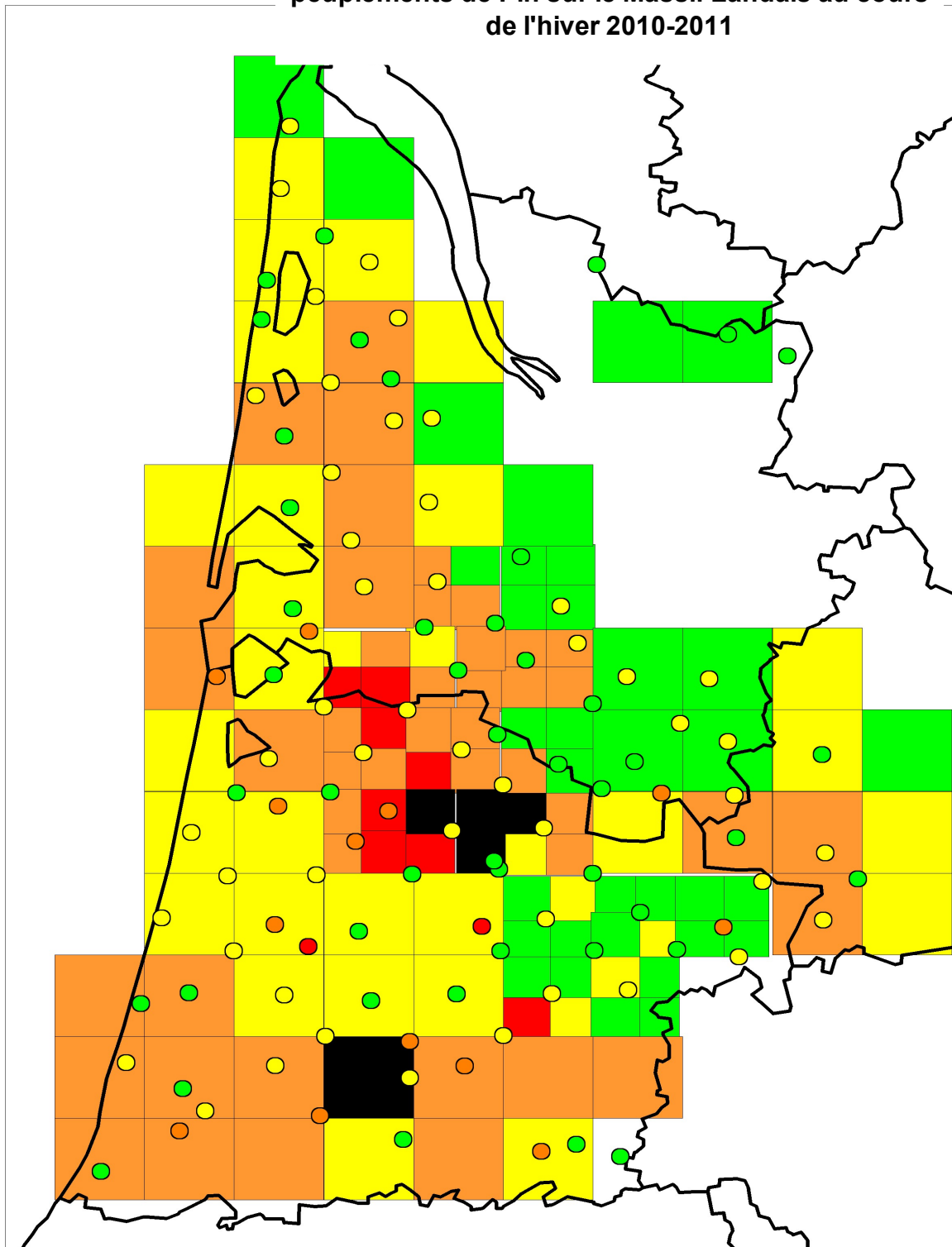
**Printemps 2010**  
Très forte  
défoliation

**Évolution de l'intensité de défoliation et du nombre de nids sur les placettes de suivi de la processionnaire du pin Pour le Massif Landais**



Moyenne des observations sur le réseau Processionnaire du pin pour le massif landais

**Évaluation des défoliations subies par les  
peuplements de Pin sur le Massif Landais au cours  
de l'hiver 2010-2011**



**Estimation à dire d'expert du pourcentage  
de lisières défoliées à plus de 50%**

- 75 à 100 % des lisières défoliées à plus de 50 % (2)
- 50 à 74 % des lisières défoliées à plus de 50 % (2)
- 20 à 49 % des lisières défoliées à plus de 50 % (29)
- 1 à 19 % des lisières défoliées à plus de 50 % (29)
- pas de lisière défoliée à plus de 50 % (16)

**Intensité moyenne de défoliation sur les  
placettes du réseau processionnaire du pin**

- 61 à 90 % de défoliation (2)
- 26 à 60 % de défoliation (13)
- 6 à 25% de défoliation (48)
- 0 à 5% de défoliation (50)